

SÖZCÜKTE ANLAM



Kazanımlar

T.6.3. OKUMA

- T.6.3.1. Noktalama işaretlerine dikkat ederek sesli ve sessiz okur.
- T.6.3.5. Bağlamdan yararlanarak bilmediği kelime ve kelime gruplarının anlamını tahmin eder.
- T.6.3.6. Deyim ve atasözlerinin metne katkısını belirler.

ÜNİTE 1

1. ● Ödevin fotokopisini çekip arkadaşlarına dağıttı.
● Ankara'ya telgraf çekerek durumu bildirdi.
● Yanlış programda yıkadığım için kıyafetler çekmiş.
● Güzel fotoğraf çekmek için kursa yazıldı.

Yukarıdaki cümlelerde “çekmek” sözcüğü kaç farklı anlamda kullanılmıştır?

- A) 1 B) 2 C) 3 D) 4

2. Aşağıdaki cümlelerin hangisinde “iç” sözcüğü “Ekmeğin içini çıkarıp yerim.” cümlesindeki anlamıyla özdeştir?

- A) Evin içini kışı hatırlatan portakal kokusu sarmıştı.
B) Yurt içi ulaşımında tren yolculuklarını tercih eder.
C) Oyun içinde oyun oynadık, çok eğlendik.
D) Cevizin içini çıkarıp kabuklarından rengârenk süsler yaptık.

3.

I.	Salataya iki kök nane koymuş.	Kök, sap.
II.	Diş kökleri iltihap olmasın.	Bazı şeylerde dip bölüm.
III.	Uçurtma sözcüğünün kökü nedir?	Kelimenin her türlü ek çıkarıldıktan sonra kalan anlamlı bölümü.
IV.	Rüzgâr evi kökünden sallıyordu.	Dip, temel.

Yukarıdaki tabloda “kök” sözcüğü kaç numaralı cümlede anlamına uygun olarak kullanılmamıştır?

- A) I B) II C) III D) IV

4.

Merdiven başında beni çağırdı.

Dağın başında, ıssız bir ev vardı.

Başındaki ağrıyı dinlemeden çalıştı.

Her şeyin başı sağlıktır.

I.	Arazide en yüksek nokta
II.	İnsan ve hayvanlarda beyin, göz, kulak, burun, ağız vb. organları kapsayan, vücudun üst veya önünde bulunan bölüm, kafa, ser
III.	Önem veya yönetim bakımından ileride olan, en önemli, en üstün` anlamlarında birleşik kelimeler yapan bir söz
IV.	Bir şeyin uçlarından biri

“Baş” sözcüğünün verilen anlamları ile cümleleri eşleştirildiğinde kaç numaralı anlam açıkta kalır?

- A) I B) II C) III D) IV

5. ● Öğrenciler etrafa ışık saçıyordu.
● Eve girer girmez ışığı yaktı.
● Atatürk ilkeleri bizim ışığımızdır.
● Fotoğraf çekmek için odadaki ışık yeterli değildi.

Aşağıdaki cümlelerde “ışık” sözcüğü kaç farklı anlamda kullanılmıştır?

- A) 4 B) 3 C) 2 D) 1

6. Sözcükler birden çok anlama sahip olabilirler. Bu durumda cümle içinde farklı anlam kazanırlar.

- İnsanları seçmek marifet midir?
- Ben bu kitabı seçtim.
- Biz sizi başkanlığa seçtik.
- O yemek seçer, her şeyi yemez.

Buna göre, yukarıdaki cümlelerde “seçmek” sözcüğü kaç farklı anlamda kullanılmıştır?

- A) 1 B) 2 C) 3 D) 4

7. Ağzımı dolduran kocaman dil, kelimelere yer bırakmıyor ki...

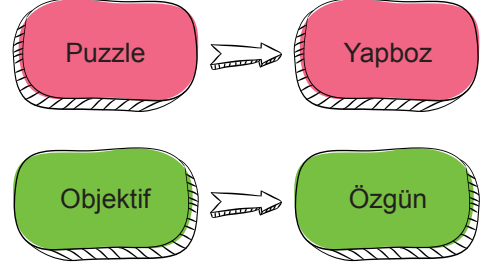
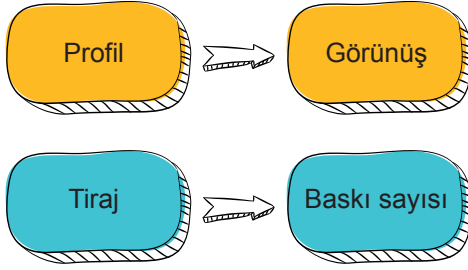
Bu cümlede altı çizili sözcük hangi anlamda kullanılmıştır?

- A) Birçok aletin uzun, yassı ve çoğu hareketli bölümleri
B) Ağız boşluğunda, tatmaya, sesleri boğumlamaya yarayan etli, uzun, tat alma organı
C) Makaraların ve bastıkların içine yerleştirilmiş olan, üzerinden geçirilen halatı istenilen yöne çevirmeye yarayan, çevresi oluklu, küçük döner tekerlek
D) Ayakkabı bağlarının ayağı rahatsız etmemesini sağlayan ve bağ altına rastlayan saya parçası

8. Aşağıdakilerden hangisinde altı çizili sözcük yay araç içinde verilen anlamıyla kullanılmamıştır?

- A) Bütün gün yanında kalırdım. (Gündüz)
B) Aynı hatayı senin de yapmana yol açmak istemiyorum. (Yanlış)
C) Bu sefer alacaklı gözüyle baktım. (Görme)
D) Bu aklı size kim verdi. (Öğüt)

9.



Yukarıdaki numaralanmış sözcüklerden hangisinin Türkçe karşılığı yanlış verilmiştir?

- A) Profil B) Yapboz C) Tiraj D) Objektif

10. **Balık:** Tanımak, hatırlamak

Aslan: Saymak

Kuş: Yeterli olmak

Tilki: Sanmak

Yukarıda "bilmek" sözcüğünün bazı anlamları ve bilmek sözcüğünü tercih ettikleri anlamlarda kullanan hayvanlar verilmiştir.

Buna göre, hangi hayvan "**Teşekkürü borç bilirim.**" cümlesini kurmuş olabilir?

- A) Tilki B) Kuş C) Aslan D) Balık

11.

Vadetme	Öfke	III.	İyilik
I.	İstek	Hızlı	IV.
Laf	II.	Dizi	Yok

Tabloda sözcükler kazandıkları anlamlara göre kategori edilmiştir.

Buna göre, numaralanmış boşluklara hangi sözcüklerin yazılması doğru olur?

	I.	II.	III.	IV.
A)	Hırs	İstek	Hayır	Söz
B)	Söz	Seri	Hırs	Hayır
C)	Hırs	Hayır	Seri	Söz
D)	Söz	Hırs	Seri	Hayır

12.	1.	Yere devrilmek, yere serilmek	Mor	Çocuk koşarken yere düştü.
	2.	Aşırı ilgi veya sevgi göstermek	Sarı	Gündelikleri yarı yarıya düşmüştü.
	3.	Yakışmak, uygun gelmek	Kırmızı	Bu resim buraya iyi düştü.
	4.	Yer çekiminin etkisiyle boşlukta, yukarıdan aşağıya inmek	Mavi	Sen bu işin üstüne çok düştün.

Yukarıdaki tabloda "düşmek" sözcüğünün bazı anlamları verilmiş ve bu anlamlara uygun cümleler kurulmuştur.

Buna göre, aşağıdaki renk ve sayı eşleştirmelerinden hangisi doğrudur?

- A) Mor - 4 B) Mavi - 2 C) Kırmızı - 3 D) Sarı - 1

13.



Fotoğrafçılık aslında çok derin anlamlar çıkarabileceğimiz
I
bir sanat türüdür. Fotoğraf makinesi kullanarak ışığı hassas
II
bir yüzey üzerine kaydederek görüntü oluşturmaya fotoğraf
III
denir. Estetik yönü dikkate alındığında bir sanat olarak
IV
kabul edilir.

Bu metindeki numaralanmış altı çizili sözcüklerden hangisi mecaz anlamlıdır?

- A) I B) II C) III D) IV

14. • Temel anlam, bir kelimenin ortaya çıkış nedeni olan akılda uyandırdığı ilk anlamdır.
• Yan anlam, gerçek anlamdan tam olarak kopmayıp yakınlık ilişkisine dayalı olarak zamanla bir sözcüğün daha çok benzetmeler yoluyla yeni anlamlar kazanmasıdır.
• Terim anlam; bir bilim, sanat, meslek dalıyla ya da bir konuyla ilgili özel ve belirli bir kavramı olan sözcükleridir.

Bu bilgilerden hareketle aşağıdaki cümlelerin hangisinde altı çizili sözcüğün yay ayrıçla verilen anlamı doğru kullanılmamıştır?

- A) Dün okulun düzenlediği ağaç dikme projesi ile yüzlerce ağaç toprakta yeniden can buldu. Beynam sırtlarına dikilen ağaçlara can suları öğrenciler tarafından verildi. (yan anlam)
B) Ormanda gezerken birbirinden güzel ağaçların bizleri karşılarcasına yapraklarını sallamalarıyla şımarıyorduk. Hele bir kavak ağacı vardı ki beni güneşten korumak istercesine gölgesi hep üzerime düşüyordu. (yan anlam)
C) Evdeki tadilat işleriyle saatlerce uğraşmasına anlam veremiyorum. Başı kırık bir çiviye yerinden çıkarmak için üç saatini harcadı. (yan anlam)
D) Bakteri üretimini yavaşlatmak için yiyecekler buzdolabında saklanır. Böylece yiyecekler güvenli bir şekilde günlerce hatta aylarca tüketilebilir. (temel anlam)

1. Aşağıdaki cümlelerin hangisinde altı çizili sözcüğün eş anlamlısı yoktur?

- A) Çalışmalarına ek olarak kitap da okumuş.
B) Düşüncelerimi önemsemiyor değil.
C) Çocukluğumu yaşadığım şehirden taşıyoruz.
D) Renkli origami kâğıtlarından turna kuşu yapacağım.

2. “Değerli öğrencilerimiz, eserleriyle kalbinize taht kuran öykü yazarımızı davet etmek istiyorum.”

Aşağıdakilerden hangisi verilen cümlede geçen bir sözcüğün eş anlamlısı değildir?

- A) İlan
B) Talebe
C) Hikâye
D) Kıymetli

3. ● Bu bölgede birçok kitapçı var.
● Sağ elimle yazamıyorum.
● Elindekileri çantasına koydu.
● Bahçe kapısı pas tutmuş.

Yukarıdaki altı çizili sözcüklerden kaç tanesi eş seslidir?

- A) 1
B) 2
C) 3
D) 4

4. Aşağıdaki cümlelerin hangisinde altı çizili sözcüğün zıt anlamı yanlış verilmiştir?

- A) Temiz kıyafetlerini katlayıp kaldırabilirsin. (kirli)
B) Ağır sandalyeyi çekerken güçlük yaşadım. (hafif)
C) Komik olmayan soğuk esprilerine gülmedim. (sıcak)
D) Tatlı yemeyerek sağlığına dikkat ediyor. (tuzlu)

5. Aşağıdaki sözcüklerden hangisinde bulunan sözcüklerin tamamı eş seslidir?

- A) Saç, kız, sinir
B) Ocak, kız, yer
C) Yan, yaş, bak
D) Siyah, taş, uç

6. Aşağıdaki cümlelerin hangisinde mecaz anlamlı bir sözcük kullanılmıştır?

- A) Yemek ağır geldiği için yürüyüşe çıktık.
B) Kapının ağızında yaklaşık iki metrelik çam ağacı vardı.
C) Bugün perde ayaklı hayvanları tanıyacağız.
D) Gideceğimiz oyun 3 perdeden oluşuyormuş.

7. Aşağıdaki cümlelerin hangisinde genel ve özel anlamlı sözcükler kullanılmıştır?

- A) Bu semtte ailemle birlikte tam elli yıl oturduk.
B) Cümlelerindeki her sözcüğü özenle seçti.
C) Toplumun çekirdek yapısını oluşturan bireylerdir.
D) Sayısal derslerden matematik en sevdiğimdir.

İsmail Yayıncılık

İsmail Yayıncılık

İsmail Yayıncılık

8. • Herhangi bir şeyin sayılabilen, ölçülebi-
len, artıp azalabilen durumunu bildiren
sözcükler nicelikle ilgilidir.
• Herhangi bir şeyin nasıl olduğunu, ne
gibi niteliklere sahip olduğunu bildiren
sözcükler nitelikle ilgilidir.

Buna göre, aşağıdaki cümlelerin hangisinde sözü edilen tanımlar yay araç içinde yanlış gösterilmiştir?

- A) Büyük düşünürsen büyük yaşamanın kapılarını açarsın. (nitel)
B) Evinde bizi sıcak bir biçimde ağırladı. (nicel)
C) Yüksek makam sahibi dostlarına yemek verdi. (nitel)
D) Taşıdığı yükü antrenmanlar sayesinde giderek artırıyor. (nicel)

9. Aşağıdaki cümlelerin hangisinde altı çizili söz grubu kuruluşu bakımından diğerlerinden farklıdır?

- A) Tüm alışveriş merkezleri hafta sonları tıklım tıklım dolu oluyor.
B) Kaybettiği hiçbir şeyi bu karman çorman odada tabii ki bulamaz.
C) İzlediği filmin etkisinden saatlerce çıkmadı, allak bullak oldu.
D) Başladığı her işi yarım yamalak yaparak hepimizi çileden çıkarır.

10. Aynı harflerle yazılmalarına rağmen farklı işaretlere, dolayısıyla farklı seslere sahip olan sözcükler sesteş değildir.

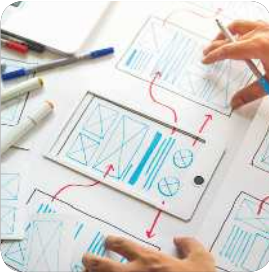
Buna göre, aşağıdaki cümlelerin hangisinde altı çizili sözcükler sesteş anlamda kullanılmamıştır?

- A) Bizim kâr etmek gibi bir amacımız yok. Neredeyse kış bitecek hâlâ kar yağmadı.
B) Tüm kızların boyları bizden uzundu. Türk boyları uzun yıllar göçebe yaşamış.
C) Partiye kaç kişi davet ettin? Bahçeden kaçan topu kaybettik.
D) Taze meyve suları iç hemen iyileşirsin. Bu meyveler iç bölgelerde yetişmez.

11.



I. MOBİL UYGULAMA GELİŞTİRİCİSİ: Gün içinde cep telefonunuzla neler yaptığınızı düşünün. Kaç uygulama kullanıyorsunuz? Bu, 2020'lerde daha da artacak. Yani, mobil uygulama geliştiricilerine yeni iş kapıları açılacak. ABD İstihdam Ofisinin verileri, bu alanın 2026'ya kadar yaklaşık %25 büyüyeceğini söylüyor.



II. KULLANICI DENEYİMİ TASARIMCISI: Bir ürünün kullanıcıyı nasıl hissettirdiğine odaklanan uzmanlar, deneyimlerimizi veri ve analizlerle yorumluyor. Elde edilen veriler, şirketlerin kârlılıklarını doğrudan etkiliyor. İsteyenler pazarlama, endüstri mühendisliği ve işletme gibi alanları tercih edebilir.



III. İŞ ZEKÂSİ UZMANI: Bu uzmanlar, şirketlerin stratejilerini elde edilen veriler ve analizlerle belirliyor ve müşteri bilgilerini derinlemesine inceliyor. Böylelikle şirket kararlarında yöneticilere kılavuzluk yapıyorlar. Bu alanda çalışanların pazarlama, işletme, insan kaynakları gibi birçok alanda bilgi sahibi olması bekleniyor.



IV. VERİ MİMARİ: Bu mesleği ilk defa duyuyor olabilirsiniz. Genel tanımla bu profesyoneller veri tabanlarının yönetilebilir hâle getirilmesinden sorumlu. Özellikle nesnelerin interneti (IoT) teknolojisi sayesinde birbiriyle bağlantılı cihazlar hayatımıza girdi. Dolayısıyla ulaşılabilir veri hızla büyüyor. Bunların yönetilmesi ve anlam ifade etmesi için iş dünyasının onları dönüştürecek veri mimarlarına ihtiyacı var.

Yukarıda geleceğin meslekleri ile ilgili bilgiler verilmiştir.

Buna göre, numaralanmış metinlerle ilgili aşağıdakilerden hangisi söylenemez?

- A) I. parçada, mecaz anlamı söz grubu kullanılmıştır.
- B) II. parçada, karşıt anlamı sözcükler bir arada kullanılmıştır.
- C) III. parçada, soyut anlamı sözcüklere yer verilmiştir.
- D) IV. parçada, yakın anlamı sözcükler kullanılmıştır.

12.

1. Fırını 200 derecede ısıtalım.
2. Yumurta beyazını çırpma teliyle çırparak hafif köpürtelim.
3. Kuru malzemeleri kabın içinde karıştırıp ortasına yuvarlak bir boşluk açalım.
4. Erimiş tereyağını ilave edelim. Karıştırıp yumurta beyazını da ilave edelim.
5. Hamuru sıkma torbasına alıp fırın tepsisine yağlı kâğıt serelim.
6. Sıkma torbasının ucunu incecik kesip yuvarlak şekiller verip ince bir şekilde yağlı kâğıt üzerine dizelim.
7. Fırında 5-6 dakika hızlıca pişirelim.
8. Fırından çıkar çıkmaz hazırladığınız dilek kâğıtlarını yuvarlakların ortasına yerleştirelim ve yarım ay şeklinde kapatalım. Bu işlemi yaptıktan sonra tepsinizin kenarına hamurun tam görseldeki şekli alabilmesi için yerleştirelim. Bu şekilde soğuma-ya bırakalım ve işte tamam!



Yukarıda dilek kurabiyesinin yapımı hakkında bilgi verilmiştir.

- Nicelik belirten ifadelere yer verilmiştir.
- Terim anlamı sözcük kullanılmıştır.
- Karşıt anlamlı sözcüklere başvurulmuştur.
- Temel anlamlı sözcükler kullanılmıştır.

Buna göre, maddelerde verilen bilgilerden kaç tanesi doğrudur?

A) 1

B) 2

C) 3

D) 4

9
Sayfa

TEST
2

Beceri Temelli Sorular
6.2.5.
6.3.5.

TÜRKÇE
Sözcükler Arası Anlam İlişkileri






13. Bir sözcüğün kaç tane anlamı varsa o kadar da karşıt anlamı vardır.



Buna göre, aşağıdaki cümlelerin hangisinde sözü edilen duruma uygun olmayan bir kullanım yay ayraç içinde verilmiştir?

- A) Evdeki kuru ekmekleri nasıl değerlendireceğini düşünüyor. (yaş)
B) Menemene kuru soğan konmalı mı konmamalı mı? (taze)
C) Saçlarını kurulayıp dışarı çıktı. (ıslak)
D) Eserlerindeki kuru anlatımı okuyucuyu epey zorluyor. (akıcı)

14.

		
Kırmızı - Mavi	Mor	
rey - oy	I	

		
Mavi - Sarı	Sesteş	
oy - II	Yeşil	

		
Siyah - Beyaz	Yakın	
ses - seda	III	

Renkler ve sözcükler arasındaki anlam ilişkilerine göre oluşturulmuş tabloya göre numaralanmış yerlere sırasıyla aşağıdakilerden hangileri getirilmelidir?

	I	II	III
A)	Sesteş Anlam	oy	gümüş
B)	Eş Anlam	oy	gri
C)	Yakın Anlam	oyma	gümüş
D)	Eş Anlam	rey	gri

1. Ödüllü yazar Chris Grabenstein kahkaha dolu son hikâyesinde gerilimli bir serüvenden heyecan verici bilmecelere dönüş yaptığı son kitabıyla çocuk edebiyatına kendi mührünü vuruyor.

Bu metindeki altı çizili sözle anlatılmak istenen aşağıdakilerin hangisinde verilmiştir?

- A) Özgün tarzı ile kabul görmesi
B) İlginç sonlarla eserlerini tamamlaması
C) Eseriyle iz bırakması
D) Okuyucuları şaşırtması

2. 90 yıldır yaşıyorum. Sağlıklı yaş almamı sağlayan birçok alışkanlığım var. Kendimi bildim bileli sabahları ılık su içerek güne başlar ve mutlaka açık havada yarım saat yürürüm.

Bu parçada altı çizili söz yerine aşağıdakilerden hangisi getirilirse cümlenin anlamında değişme olmaz?

- A) Geçmişten bugüne
B) Oldum olası
C) Gençliğimden beri
D) Her zaman

3. – Saatlerdir ara vermeden çalışıyorsun.
– Çok önemli bir toplantımız var.
– ----- yemek için ara ver.
– Peki, birazdan geliyorum.

Bu konuşmada boş bırakılan yere aşağıdakilerden hangisinin getirilmesi uygun olur?

- A) İşin bitince
B) Hiç olmazsa
C) Biter bitmez
D) İster istemez

4. Tarihe tanıklık etmek isterdim. Önemli olaylar, afetler, savaşlar, göçler neler yaşamış insanlık. Çağ açıp çağ kapatan liderlerden biriyle tanışmak isterdim. Yüzyıllar boyu yaşamak gerekiyor bunun için değil mi? Mümkün olmayacağını biliyorum. İyi ki tarih kitapları var da görmüş gibi oluyorum birçoğunu.

Bu metindeki altı çizili sözle anlatılmak istenen aşağıdakilerin hangisinde verilmiştir?

- A) Tarihi değiştirmek
B) Büyük lider olmak
C) Önemli işler yapmak
D) Toplumunu şekillendirmek

5. Son dönemlerde sosyal medyada paylaşım yapma sıklığından olsa gerek kahve içtiğimiz, yemek yediğimiz yerler daha özenli seçiliyor. Her sokak başında mantar gibi türeyen kafelerden hangisinde paylaşım yaptığınız, kişiliğiniz ile ilgili bilgiler de veriyor.

Bu metindeki altı çizili sözle anlatılmak istenen aşağıdakilerin hangisinde verilmiştir?

- A) Kontrolsüz büyüyen
B) İstenmeden çoğalan
C) İhtiyaçtan doğan
D) Hızla çoğalıp yayılan

6. Eğitimciler; kendilerini sürekli geliştirmeli, yeni eğitim sistemlerine uyum sağlamalı, teknolojik gelişmeleri yakından takip etmelidir. Kısacası çağın gerisinde kalarak bir sonraki çağ için birey yetiştirmeye çalışmalıdır.

Bu metindeki altı çizili sözle anlatılmak istenen aşağıdakilerin hangisinde açıklanmıştır?

- A) Geçmişe saygı duyup geçmişten kopmamak
B) Çağın gerçeklerini reddetmek
C) Gelişmelere ve yeni düzene uyum sağlayamamak
D) Eski düzeni daha doğru bulmak

7.



6. sınıf öğrencisi Eren, gerçekleştirdiği atölye çalışmasıyla izleyenleri kendine hayran bıraktı. Küçüklüğünden bu yana eline geçen her kâğıt parçasını bir sanat eserine çeviren, yetişkinlerin bile yapmakta güçlük çektiği origamileri gözü kapalı yapan Eren, origami sayesinde dünyaya bakışının değiştiğini aktardı.

Yukarıdaki haber yazısında altı çizili sözle anlatılmak istenen hangisidir?

- A) Bilinçsizce iş yapan
B) İşinde son derece ustalaşmış olan
C) İşine önem vermeden çalışan
D) Sırrını kimseye paylaşmayan

8. Öğrendiğimiz sıfat ve zamirleri öyküleştirerek yazma kuralları çerçevesinde bir olay yazısı yazalım.

Öğrencilerine yazma görevi veren Eliz Öğretmen bu görevi nasıl söylerse anlamda herhangi bir değişiklik olmaz?

- A) Öğrendiğimiz sıfat ve zamirleri hikâye kalıbına dökerek yazma kuralları çerçevesinde bir olay yazısı yazalım.
B) Öğrendiğimiz sıfat ve zamirleri gizemli bir kurgu yaparak yazma kuralları çerçevesinde bir olay yazısı yazalım.
C) Öğrendiğimiz sıfat ve zamirleri sıraya koyarak yazma kuralları çerçevesinde bir olay yazısı yazalım.
D) Öğrendiğimiz sıfat ve zamirleri cümle içinde kullanarak yazma kuralları çerçevesinde bir olay yazısı yazalım.

9. Öyle bir gösteri hazırlamalıyız ki ezberler bozulsun. Kimse etkisinden çıkmasın. Bu gösteriyi hafife almamalıyız arkadaşlar. Az buz değil, 450 kişi katılacak. Gösteriye kadar es vermeden çalışmalıyız.

Bu parçada altı çizili sözlerle anlatılmak istenenler arasında aşağıdakilerden hangisi yoktur?

- A) Alışılmışın dışına çıkan
B) Azımsanmayacak nitelikte olan
C) Her şeyi unutturan
D) Dinlenme olanağı olan

10. Yazar bu eserinde okuyucunun düş dünyasını ele geçirmiş. Anlatılması güç ne kadar kahraman varsa hepsi ete kemiğe bürünmüş.

Parçadaki altı çizili sözle anlatılmak istenen aşağıdakilerden hangisidir?

- A) Her an karşılaşılabilecek durumda olan
B) Özel güçlere sahip olan
C) Varlığı ispat edilebilen
D) Birden ortaya çıkan

11. Takımların şampiyonluk için oldukça kararlı olduğu bir lig döneminin sonlarına yaklaşıırken en az şansa sahip takımın ---- dengeleri değiştirdi.

Bu cümlede boş bırakılan yere aşağıdakilerden hangisinin gelmesi uygun olur?

- A) üç maç üst üste yenilmesi
B) listenin en üstüne yükselmesi
C) oyuncularını kampa götürmesi
D) basında yer almaması

12. **“Kendisiyle baş başa kalmak isteyen biri”** aşağıdaki cümlelerden hangisini söyler?

- A) Etrafımız çok kalabalık fakat ben yalnızım.
B) Dünyanın en mutsuz insanı yalnız kalmak zorunda olmandır.
C) Hiçbir şeye alışmak kolay olmuyor, zaman alıyor alışmak.
D) Dünyaya sırtımı dönüp kendime kaçmak istiyorum.

13. Geçen yıl tatile giderken dedem birden arabayı durdurdu. Ne olduğuna anlam verememiştik. Arabadan inmemizi istedi. Manzara karşısında hepimizin dili tutulmuştu. Laleler göz alabildiğince bezemişti her yeri. Ne zamandır bu kadar etkileyici bir tablo görmemiştik.

Bu parçada altı çizili kelimenin yerine aşağıdakilerden hangisi getirilirse cümlenin anlamı değişir?

- A) Epeydir
B) Kaç zamandır
C) Son günlerde
D) Nicedir

14. Doğanın ince ince işlediği vadilerin, yüzyıllar öncesinden kalma yer altı şehirlerinin, otantik lezzetlerin ve güzel atların diyarı Kapadokya... Zelve, Dervent, Güvercinlik ve Aşk Vadileri, ayrıca gün batımında muhteşem bir kızıla bürünen Kızılçukur Vadisi de bölgenin farklı yer şekillerini görebileceğiniz noktaları ile Kapadokya'nın her köşesi bir açık hava müzesidir.

Parçada “açık hava müzesi” sözüyle vurgulanmak istenen aşağıdakilerden hangisidir?

- A) Kentin turistik bir bölge olması
B) Birçok ziyaretçiye kapılarını açması
C) Kentte kültürel çeşitlilik olması
D) Yaşamın çağın gerisinde kaldığı

13
Sayfa

TEST
3

Kazanım Temelli Sorular
6.3.5.

Kalınlaşmamış Söz Grupları

TÜRKÇE



1. Aşağıdakilerin hangisinde “ağız” sözcüğü bir deyim içinde kullanılmamıştır?

- A) Merak etmeye başlıyorum, ağızındaki baklayı çıkar artık.
B) Belki bana kızacaksın ama ayrılacağını ağızımdan kaçırdım.
C) Söz ağızdan çıktıysa sözümüzü tutmalıyız.
D) Onun söyleyeceğini tahmin edemiyorum; ağızı var, dili yok.

2. • Önceden tasarlanan bir iş umulduğu gibi sonuçlanmaz.
• Ne kadar gizlenmeye çalışılsa da gerçekler ortadadır.
• Alışverişte iki taraf da kendi çıkarını düşündüğünden iki dost arasında alışveriş dostluğu bozar.
• Masrafsız ve emeksiz elde edilen şeyler insana hoş gelir.

Yukarıdaki cümlelere göre,

- I. Evdeki hesap çarşıya uymaz.
II. Görünen köy kılavuz istemez.
III. Dost ile ye, iç; alışveriş etme.
IV. Balık baştan kokar.

verilen atasözlerinden hangisinin açıklaması yoktur?

- A) I B) II C) III D) IV

3. Aşağıdaki atasözlerinden hangisi anlam bakımından farklıdır?

- A) Boğazı büyük olanın dostu olmaz.
B) Dost dostun ayıbını yüzüne söyler.
C) Bin altının olmaksızın bir dostun olsun.
D) Ararsan dost ara, düşman ayağının dibindedir.

4.

Aynı kaptan su içmek



Aynı yolun yolcusu

Kılı kırk yarmak



İnce eleyip sık dokumak

Yüreğine su serpmek



Yüreği yanmak

Afyonu patlamak



Küplere binmek

Yukarıda eşleştirilen deyimlerden kaç tanesi aynı anlamda kullanılmıştır?

- A) 1 B) 2 C) 3 D) 4

5. Aşağıdaki deyimlerden hangisi hem gerçek hem mecaz anlamda kullanılabilir?

- A) Yakasına yapışmak
B) Kafa patlatmak
C) Dört elle sarılmak
D) Yüreği ağızına gelmek

6. İncir ağacı baykuş gibidir. Viranelikleri, yıkık duvarlar arasını, eski binaları bazen de bir harabenin ocağını çok sever. Orada kendi kendine yetişir ve her yeri sarar. Çok zalim derebeylerinden birisi, bahçesini temizletirken incir ağacını söktürüp attırmış. Bunu gören derviş: "Sakın söktürme, birinin ocağına dikmek için lazım olur" demiş. Günümüzde "----" deyimini iflas ettirmek, batırmak anlamında kullanılmaktadır.

Bu metinde anlam akışına göre boş bırakılan yere aşağıdakilerden hangisi getirilebilir?

- A) Ağacın kurdu içinde olur.
B) İncir çekirdeğini doldurmamak
C) Ocağına incir ağacı dikmek
D) Ne od var ne ocak

7. Aşağıdaki cümlelerin hangisinde atasözü, söylenişi değiştirildiği için kusurludur?

- A) Emek olmadan yemek olmaz.
B) Can çıkmayınca huy çıkmaz.
C) İşleyen demir ışıldar.
D) Fazla para göz çıkarmaz.

8. "Akıl" sözcüğü aşağıdaki cümlelerin hangisinde deyim içinde kullanılmamıştır?

- A) Bu yaptıklarına akıl erdiremiyorum.
B) Trafiğin yoğun olduğu saatte çıkmamayı akıl edemedim.
C) Bazı konularda ona akıl vermek gerekiyor.
D) Gördüğünüz gibi akılsız başın cezasını ayaklar çeker.

9. Aşağıdaki atasözlerinin hangisinde atasözünün ana fikri yay araç içinde yanlış gösterilmiştir?

- A) Oynamasını bilmeyen gelin, yerim dar dermiş. (Bahane bulma)
B) Demir tavında dövülür. (Zamanında yapma)
C) Güneş balçıkla sıvanmaz. (Yanlış davranma)
D) Lafla peynir gemisi yürümez. (Söylenenini uygulama)

10. Hamama giren terler. → Göze almak

Bal bal demekle ağız tatlanmaz. → Söзде kalmak

Sütten ağız yanan yoğurdu üfleyerek yer. → Ders almak

Yazın başı pişenin kışın aşı pişer → Zarar görmek

Yukarıda verilen atasözü-deyim karşılıklarından kaç tanesi doğrudur?

- A) 4 B) 3 C) 2 D) 1

- 11.

Dilli Düdük

**Söz gümüşse sükut altındır
Masal okuyor, bilmiyor o zirdeli
Rüzgâr eken fırtına biçer
Kendi düşen ağlamaz yarı**

**Sen sen ol takılma
Uykuların kaçır sonra
Akıllı ol, oğuna gelme
Tepe taklak olursun
Eden bulur sonunda**

Tarkan'a ait "Dilli Düdük" şarkısının sözlerinde kaç tane deyim kullanılmıştır?

- A) 6 B) 7 C) 8 D) 9

12.



Aşağıdaki deyimlerden hangisi verilen görsellerden herhangi birini ifade etmez?

- A) Çorbada tuzu bulunmak
B) Yumurta kapıya dayanmak
C) Taşı sıkırsa suyunu çıkarmak
D) Eli cebine gitmemek

13. Bazı atasözlerinin karşıt anlamlı kullanımları da mevcuttur.

I.	Azıcık aşım ağrısız başım.
II.	Damlaya damlaya göl olur.
III.	Akıl akıldan üstündür.
IV.	Olmaz olmaz deme, olmaz.

a.	Taşıma suyla değirmen dönmez.
b.	Fazla mal göz çıkarmaz.
c.	Lafla peynir gemisi yürümez.
d.	Akılın yolu birdir.

Buna göre, yukarıdaki atasözleri karşıt anlamlarıyla eşleştirildiğinde hangileri açıkta kalır?

- A) I – b
B) II – a
C) III – d
D) IV – c

14. • Atasözü; geçmişten günümüze gelen, uzun deneyimlerden yararlanarak kısa ve özlü öğütler veren kalıplaşmış sözlerdir.
• Deyim; anlatıma akıcılık, çekicilik katan, çoğunun gerçek anlamından ayrı bir anlamı bulunan kalıplaşmış sözcük topluluğudur.

Buna göre, aşağıda verilenlerden hangisi atasözü değildir?

- A) Çoğu gitti, azı kaldı.
B) Sayılı gün tez geçer.
C) Gün doğmadan neler doğar.
D) Zaman sana uymazsa sen zamana uy.

1. Denizden bir imbat esmeye başladı. Bütün evlerin pencereleri açıldı. Sıcak yel odalara girdi.

Yukarıdaki parçada adı geçen altı çizili sözcük aşağıdaki cümlelerin hangisinde aynı anlamda kullanılmıştır?

- A) Belki hava açılıyor.
B) Kasabada bir çırçır fabrikası açılmış.
C) Ateşi düşünce hasta açıldı.
D) Perdenin rengi açıldı.

2. • Oyunu bozmak istemeden sessizce yurkarı çıktı.
• Buralarda hiç rastlanmamış boz renkli bir hayvanın peşindeymiş.

Altı çizili sözcüklerin arasındaki anlam ilişkisi aşağıdaki cümlelerden hangisinde yoktur?

- A) Baklavanın içini hazırlamak için ceviz kırdım.
İçimde karşı koyamadığım bir mutluluk vardı.
B) Beşer şaşar demişler.
Beşer kişilik gruplar oluşturalım.
C) Kaç kat daha çıkacağız?
Kırmızıya pembe mi kattın?
D) Her pazar evinde konuklarını ağırlar.
Evlerinde daima misafir olurdu.

3. Kalabalık dağıldıktan sonra ne diyeceğini bilememiş ve öylece durmuştu.

Aşağıdaki cümlelerin hangisinde altı çizili sözcüğün kullanımına benzer bir kullanım vardır?

- A) Dün gittiğimiz oyun iki perdeden oluşuyordu.
B) Oyundan sonra bir yerde oturup salep içtik.
C) Bizi derinden etkileyen birkaç sahneyi konuştuk.
D) Sonunda oyunu tekrar izleme kararı aldık.

4. (I) Körebe, iç ya da dış mekânda, genişçe fakat sınırları belirli bir alanda oynanır. (II) Körebe oyununun mümkün olduğunca kalabalık bir oyuncu grubuyla, en az 5-6 kişi oynanması tavsiye edilir. (III) Körebenin en az 2000 yıllık bir geçmişi vardır. (IV) Bilinen kökeni Antik Yunan'a uzanan oyun, dünyanın dört bir köşesinde benzer kurallarla oynanmaktadır.

Bu metinde numaralanmış cümlelerle ilgili aşağıdakilerden hangisi söylenmez?

- A) I. cümlede yan anlamlı sözcükler kullanılmıştır.
B) II. cümlede nicelik bildiren ifade vardır.
C) III. cümlede sesteş anlamlı sözcük kullanılmıştır.
D) IV. cümlede mecaz anlamlı sözcüklere yer verilmiştir.

5. Aşağıdaki cümlelerin hangisinde altı çizili söz grubu kuruluşu bakımından diğerlerinden farklıdır?

- A) Bana sınıfta yaşadığın problemleri açık açık anlatmanı istiyorum.
B) Dağın yamacında şırıl şırıl akan şelalenin dibinde bir hazine saklıymış.
C) Tezgâhtaki iri iri erikleri görünce dayanamayıp 2 kilo aldı.
D) Merdivenleri ağır ağır çıktı.

6. Yeri gelmişken söylemeliyim ki Fazıl Say gibi bir sanatçının Türk olmasından gurur duyuyorum.

Bu cümlede altı çizili sözle anlatılmak istenen aşağıdakilerden hangisidir?

- A) Bir şey söylemek için uygun zaman kollanması
B) Durum değerlendirmesi yapmanın uygun olması
C) Gerekenin yapılacak olması
D) Zamanın veya mekânın ifade edilecek durum için uygun olması

7. Göz sözcüğü deyimlerde çeşitli anlamlara gelecek şekilde kullanılmaktadır:

- Yoğun ve sıkı işleri yüzünden başka bir işle ilgilenmeye vakit ve fırsat bulamamak anlamında --I--
- Karşılaşılan bir kimseyi önceden kısa bir süre görmüş olmaktan doğan tanıma anlamında --II--
- Herkesin gözü önünde anlamında --III--
- Pek kısa bir zaman anlamında --IV--

Buna göre, numaralanmış yerlere sırasıyla hangi deyimlerin getirilmesi uygundur?

- A) göz açmamak / göz aşinalığı / göz göre göre / göz açıp kapayınca kadar
B) göz açmamak / göz aşinalığı / göz açıp kapayınca kadar / göz göre göre
C) göz açıp kapayınca kadar / göz aşinalığı / göz göre göre / göz açmamak
D) göz göre göre / göz aşinalığı / göz açmamak / göz açıp kapayınca kadar

8.

Tek kanatla kuş uçmaz.

Aşağıdaki atasözlerinden hangisi verilen atasözü ile benzer anlamı değildir?

- A) Yalnız taştan duvar olmaz.
B) Bir elin nesi var, iki elin sesi var.
C) Kuş kanadına kira istemez.
D) Birlikten kuvvet doğar.

9. Aşağıdaki cümlelerin hangisinde altı çizili sözcük terim anlamda kullanılmıştır?

- A) Olayları birçok açıdan değerlendirmeyi alışkanlık hâline getirmelisin.
- B) Bugün sizlere perde ayaklı hayvanları anlatacağım.
- C) Maç boyunca top ceza sahasından uzaklaştırılmadı.
- D) Öyküyü konu ve üslup bakımından değerlendireceğiz.

İslem yayıncılık

İslem yayıncılık

İslem yayıncılık

10. Sur dibindeki mağara bana korku verirdi. Gündüzleri yalnız başıma kapısından bile bakmak ---- İçerisi daima karanlıkla, rutubetle bir sürü bitip tükenmeyen çitirtilarla dolu olurdu.

Aşağıdakilerden hangisi bu metinde boş bırakılan yere getirilebilir?

- A) tüylerimi diken diken ederdi.
- B) beni heyecanlandırırđı.
- C) bana keyif verirdi.
- D) aklımı alırdı.

11. Al elmaya taş atan çok olur.

Arı bal alacak çiçeđi bilir.

Ateş düştüğü yeri yakar.

Atılan ok geri dönmez.

Aşağıdakilerden hangisi altı çizili sözcüklerin karşıladığı anlamlardan biri değildir?

- A) Değerli
B) İş
C) Açıkgozlü
D) Pişmanlık

12. • Konaklamak, konmak
• Oyalanmak, vakit geçirmek
• İleriye atılmak, ertelenmek

“Kalmak” sözcüğü aşağıdaki cümlelerin hangisinde bu anlamlardan herhangi biriyle kullanılmamıştır?

- A) Yazlıkta eylüle kadar kalıyoruz.
- B) O aileden bir bu çocuk kaldı.
- C) Kar tatili nedeniyle yazılılar haftaya kaldı.
- D) Annesi toplantıdan çıkana kadar kütüphanede kaldı.

19
Sayfa

TEST
5

Kazanım Temelli Sorular
6.2.5.
6.2.7.
6.3.5.

Kazanım Temelli Sorular
6.3.6.
6.4.6.

Ünite Sonu Değerlendirme Testi

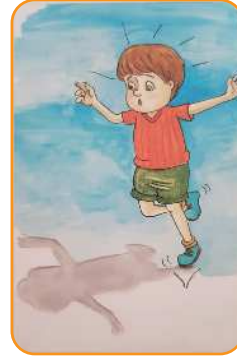
TÜRKÇE



13.



İpe un sermek



Boyundan büyük iş yapmak



Bindiği dalı kesmek



Beyin yıkamak

Yukarıdaki görsellere ait deyimlerden hangisi yanlış verilmiştir?

- A) Bindiği dalı kesmek
B) Beyin yıkamak
C) İpe un sermek
D) Boyundan büyük işler yapmak

14. Aşağıdaki cümlelerin hangisinde ortak olarak kullanılan sözcük somut ve soyut anlamaya gelecek şekilde kullanılmamıştır?

A) Dışarıda keskin bir rüzgâr vardı.	➔	Yeni bıçak çok keskindi.
B) Beni görünce buz kesti.	➔	Küçükken buz yedim.
C) Bana soğuk davrandı.	➔	Duvarları soğuk renklere boyattık.
D) Sabah sıcacık çorba içtim.	➔	Sıcacık bir yuvası vardı.